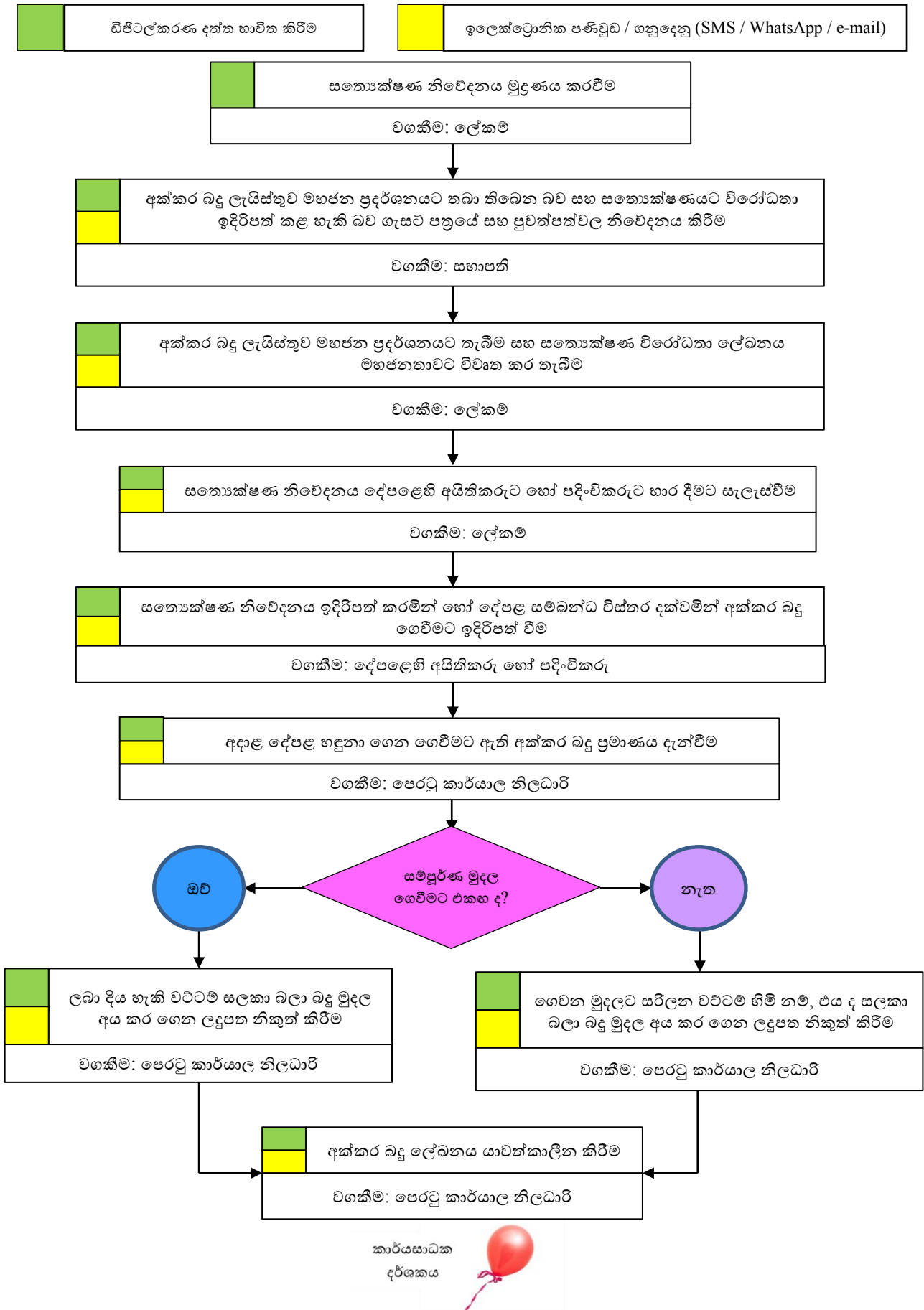


## 26. අක්කර බදු අය කිරීම - ගැලීම් සටහන



## 26. අක්කර බදු අය කිරීම

### 1. හැඳින්වීම

බද්දක් නියම කිරීම සඳහා ආණ්ඩුක්‍රම ව්‍යවස්ථාවේ 148 වන ව්‍යවස්ථාවෙන් පාර්ලිමේන්තුවට ලැබී ඇති බලතල, නීතියක් මගින් වෙනත් යම් අධිකාරයකට පවරා දීමට පාර්ලිමේන්තුවට ලැබී ඇති බලය යටතේ, නීතිපතා හෝ ස්ථීර ව කෙරෙන ගොවිතැනකට යටත් ඉඩම් මත බද්දක් නියම කර අය කර ගැනීමට ප්‍රාදේශීය සභාවලට බලය පවරා දී ඇත. මෙම බද්ද අක්කර බද්ද යනුවෙන් හඳුන්වනු ලැබේ.

### 2. නෛතික අධිකාරිය

(අ) 1987 අංක 15 දරන ප්‍රාදේශීය සභා පනතේ 134 (3), 141 වන, 158 වන, 160 වන සහ 161 වන වගන්ති.

(ආ) මෙහි ඇමුණුමෙහි ඇතුළත් කර ඇති ප්‍රාදේශීය සභාවලට අදාළ ව, නිකුත් කර ඇති ගැසට් නිවේදනවල නියම.

### 3. සුදුසුකම්

(අ) ප්‍රාදේශීය සභා සීමාවක් තුළ පිහිටි ස්ථීර හෝ නීති පතා වගාවට යටත් කර ඇති ඉඩම්.

(ආ) හෙක්ටයාර් 5 කට වැඩි ඉඩමක් විය යුතු ය.

(ඇ) මෙහි උපලේඛනයෙහි දැක්වෙන නියමවලට අනුව, විශේෂ ප්‍රදේශයක් ලෙස ප්‍රකාශයට පත් කර ඇති ප්‍රාදේශීය සභාවලට පමණක් හෙක්ටයාර් 1 කට වැඩි හා හෙක්ටයාර් 5 කට වඩා අඩු ඉඩම්වලින් අක්කර බදු අය කර ගැනීමට බලය ලැබී ඇත.

සටහන : අක්කර බදු අය කරනු ලබන දේපළකින් වරිපනම් අය කිරීම කළ නොහැක.

### 4. ගාස්තු

ඉඩමෙහි භූමි ප්‍රමාණය අනුව මෙම බද්ද අය කිරීමේ අනුප්‍රමාණ විචලනය වේ. ඒ අනුව අක්කර බද්දට යටත් ඉඩමේ ප්‍රමාණය -

(අ) හෙක්ටයාර් පහක් හෝ ඊට වැඩි වන අවස්ථාවක, ඒ ඉඩමේ එක් එක් හෙක්ටයාරය මත රු. 10.00 ක් බැගින් වූ උපරිමයට යටත් මුදලක් ද;

(ආ) හෙක්ටයාර් එකකට නොඅඩු එහෙත් හෙක්ටයාර් පහකට අඩු වන අවස්ථාවක, ඒ ඉඩමේ එක් එක් හෙක්ටයාරය මත රු. 50.00 ක් බැගින් වූ උපරිමයට යටත් මුදලක් ද;

වශයෙන් ප්‍රාදේශීය සභාව විසින් නියම කරනු ලබන ආකාරයෙන් අය කර ගනු ලබන මුදල ලෙස සැලකිය යුතු ය.

සටහන : 1. ඉහත (ආ) ඡේදය යටතේ වන හෙක්ටයාර් පහකට අඩු ඉඩම් සඳහා අක්කර බද්ද නියම කර අය කර ගැනීමට යම් ප්‍රාදේශීය සභාවකට බලය පැවරෙන්නේ, ඒ ප්‍රාදේශීය සභාව අයත් ප්‍රදේශය විශේෂ ප්‍රදේශයක් ලෙස අමාත්‍යවරයා විසින් ගැසට් පත්‍රයේ නියම කර ප්‍රකාශයට පත් කර ඇති අවස්ථාවක දී පමණි. (මෙසේ විශේෂ ප්‍රදේශයක් ලෙස ප්‍රකාශයට පත් කර ඇති ප්‍රාදේශීය සභා පිළිබඳ නාම ලේඛනයක් මෙහි උපලේඛනයට ඇතුළත් කර ඇත)

2. ප්‍රාදේශීය සභාව විසින් නියම කරනු ලැබූ අක්කර බද්ද, කාර්තු වශයෙන් හෝ එකවර වර්ෂයට ම හෝ සභාවට ගෙවීමේ දී වට්ටමක් ලබා ගැනීමට අවස්ථාව දී ඇත.

(අ) වර්ෂය සඳහා අදාළ අක්කර බද්ද, අදාළ වර්ෂයේ ජනවාරි මාසය ඇතුළත දී ගෙවනු ලබන අවස්ථාවක, සියයට දහය (10%) ක වට්ටමක් ද;

(ආ) කාර්තුවකට අදාළ අක්කර බද්ද, අදාළ කාර්තුවේ පළමුවන මාසය තුළ දී ගෙවනු ලබන අවස්ථාවක, සියයට පහක (5%) වට්ටමක් ද.

වශයෙන් ඒ අවස්ථා වෙන් කර ඇත.

**5. ඉදිරිපත් කළ යුතු ලේඛන**

(අ) ප්‍රාදේශීය සභාව විසින් නිකුත් කරන ලද සත්‍යාපන නිවේදනය.

(ආ) සත්‍යාපන නිවේදනය නොමැති යම් අවස්ථාවක, අදාළ ඉඩමේ පිහිටීම (පාර සහ ලිපිනය) දැක්වීමෙන් මෙම තොරතුරු හඳුනා ගැනීමට පෙරටු කාර්යාල නිලධාරියාට පහසු වනු ඇත.

**6. කාර්ය පටිපාටිය**

කාර්ය පියවර	කාල සීමාව	අධිකාරිය
සත්‍යාපන නිවේදන මුද්‍රණය කරවීම	සෑම වර්ෂයක ම ඔක්තෝබර් 31 ට පෙර	ලේකම්
අක්කර බදු ලැයිස්තුව ප්‍රදර්ශනයට තබා තිබෙන බවට සහ සත්‍යාපනය පිළිබඳ විරෝධතා ඉදිරිපත් කළ හැකි බව ගැසට් පත්‍රයේ සහ පුවත්පත්වල නිවේදනය කිරීම	සෑම වර්ෂයක ම ඔක්තෝබර් 31 ට පෙර	සභාපති
අක්කර බදු ලැයිස්තුව මහජන ප්‍රදර්ශනයට තැබීම සහ සත්‍යාපනය පිළිබඳ විරෝධතා ලේඛනය මහජනතාවට විවෘත කර තැබීම	සෑම වර්ෂයක ම නොවැම්බර් 01 සිට ජනවාරි 31 දක්වා	ලේකම්
සත්‍යාපන නිවේදනය දේපළෙහි අයිතිකරුට හෝ පදිංචිකරුට භාර දීමට සැලැස්වීම	සෑම වර්ෂයක ම දෙසැම්බර් 31 ට පෙර	ලේකම්
සත්‍යාපන නිවේදනය ඉදිරිපත් කරමින් හෝ දේපළ සම්බන්ධ විස්තර දක්වමින් අක්කර බදු ගෙවීමට ඉදිරිපත් වීම		දේපළෙහි අයිතිකරු හෝ පදිංචිකරු
අදාළ දේපළ හඳුනා ගෙන ගෙවීමට ඇති අක්කර බද්දේ ප්‍රමාණය දැනුම් දීම	ගෙවීමට ඉදිරිපත් වූ අවස්ථාවේ දී ම	පෙරටු කාර්යාල නිලධාරී
ගෙවීමට එකඟ වූ මුදල් ප්‍රමාණයට සරිලන වට්ටම් සලකා බල අදාළ බදු මුදල අය කර ගෙන ලදුපත නිකුත් කිරීම	මුදල් ලබා ගත් අවස්ථාවේ දී ම	පෙරටු කාර්යාල නිලධාරී
අක්කර බදු ලේඛනය යාවත්කාලීන කිරීම	1. පරිගණක මෘදුකාංගයේ ඒ අවස්ථාවේ දී ම 2. එසේ නොවන විට මුදල් ගෙවූ දින සිට සතියක් ඇතුළත	1. පෙරටු කාර්යාල නිලධාරී 2. විෂය භාර නිලධාරී

සටහන: 1. ඉඩමේ ප්‍රමාණය සම්බන්ධයෙන් විරෝධතා ඉදිරිපත් කර තිබුණේ වුව ද, වර්ෂයට අදාළ අක්කර බදු ගෙවීමට ඉඩමෙහි අයිතිකරු හෝ පදිංචිකරු යටත් වේ.

7. අක්කර බදු ගෙවීම පැහැර හැරීමේ ප්‍රතිවිපාක

- (අ) නීතිපතා කෙරෙන හෝ ස්ථිර ගොවිතැනකට යටත් කිසියම් ඉඩමක් මත ප්‍රාදේශීය සභාව විසින් නියම කරනු ලබන අක්කර බදු, එම ආයතනය විසින් නියම කරනු ලබන කාලය ඇතුළත දී එම ප්‍රාදේශීය සභාවට ගෙවීමට ඒ ඉඩමේ අයිතිකරු හෝ පදිංචිකරු යටත් වේ. නියමිත කාලය ඇතුළත එම අක්කර බද්ද ගෙවීමට යම් තැනැත්තකු අපොහොසත් වන්නේ නම්, එම හිඟ මුදල් අය කර ගැනීම සඳහා සභාවේ නිලධාරියකුගේ හෝ යම් බදු එකතු කරන්නකුගේ නමට විනිශ්චය බලපත්‍රයක් නිකුත් කිරීමට ප්‍රාදේශීය සභාවේ ලේකම්ට නීතිමය බලය ඇත.
- (ආ) ලේකම් විසින් එවැනි බලපත්‍රයක් නිකුත් කරනු ලැබූ විට, එම බලපත්‍රය ලැබූ තැනැත්තා විසින් අදාළ දේපළ මත තිබෙන කවර හෝ තැනැත්තකුට අයත් සියලුම වංචල දේපළ තහනමට ගෙන විකුණා අය විය යුතු මුදල් ප්‍රමාණය අය කර ගෙන ප්‍රාදේශීය සභා අරමුදලට තැන්පත් කිරීම ද නීත්‍යානුකූල වේ.
- (ඇ) මෙසේ කිසියම් වංචල දේපළක් තහනමට ගැනීමට විනිශ්චය බලපත්‍රයක් නිකුත් කිරීමේ ගාස්තුව වශයෙන් අය විය යුතු මුදලෙන් 10% ක ප්‍රමාණයක මුදලක් ද අය කර ගැනීමට බලය ඇත.
- (ඈ) එසේම වංචල දේපළ තහනමට ගැනීමේ ගාස්තු වශයෙන් අය විය යුතු මුදල් ප්‍රමාණයෙන් 10% ක අතිරේක ගාස්තුවකට ද අක්කර බදු ගෙවීමට බැඳී සිටින තැනැත්තා යටත් වනු ඇත.
- (ඉ) තවදුරටත් එසේම, තහනමට ගත හැකි වංචල දේපළ කිසිවක් නොමැති අවස්ථාවක අදාළ නිශ්චල දේපළ තහනමට ගෙන විකිණීමට ද නීතිමය බලය ලැබී ඇත.

අමාත්‍යවරයා විසින් ගැසට් පත්‍රයේ ප්‍රකාශයට පත් කර ඇති නියමය අනුව හෙක්ටයාර් පහකට අඩු ඉඩම්වලින් අක්කර බදු අය කිරීමට බලය ලැබී ඇති ප්‍රාදේශීය සභා ලැයිස්තුව.

**1. 1989. 02. 03 දිනැති IV (ආ) කොටස ගැසට් පත්‍රයේ 238 පිටුව.**

(අ) ගම්පහ දිස්ත්‍රික්කය:

- |  |   |
|--|---|
| (01) මහර ප්‍රාදේශීය සභා ප්‍රදේශය       | (02) මිනුවන්ගොඩ ප්‍රාදේශීය සභා ප්‍රදේශය |
| (03) අත්තනගල්ල ප්‍රාදේශීය සභා ප්‍රදේශය | (04) දොම්පේ ප්‍රාදේශීය සභා ප්‍රදේශය     |
| (05) මීරිගම ප්‍රාදේශීය සභා ප්‍රදේශය    | (06) කටාන ප්‍රාදේශීය සභා ප්‍රදේශය       |
| (07) ගම්පහ ප්‍රාදේශීය සභා ප්‍රදේශය     | (08) දිවුලපිටිය ප්‍රාදේශීය සභා ප්‍රදේශය |

(ආ) මහනුවර දිස්ත්‍රික්කය:

- |   |   |
|---|---|
| (01) පාතදුම්බර ප්‍රාදේශීය සභා ප්‍රදේශය    | (02) යටිනුවර ප්‍රාදේශීය සභා ප්‍රදේශය                        |
| (03) උඩපළාත ප්‍රාදේශීය සභා ප්‍රදේශය       | (04) හාරිස්පත්තුව ප්‍රාදේශීය සභා ප්‍රදේශය                   |
| (05) පන්විල ප්‍රාදේශීය සභා ප්‍රදේශය       | (06) අකුරණ ප්‍රාදේශීය සභා ප්‍රදේශය                          |
| (07) මැද දුම්බර ප්‍රාදේශීය සභා ප්‍රදේශය   | (08) පස්බාගේ කෝරලේ ප්‍රාදේශීය සභා ප්‍රදේශය                  |
| (09) කුණ්ඩසාලේ ප්‍රාදේශීය සභා ප්‍රදේශය    | (10) මහනුවර කඩවත් සතර සහ ගහවට කෝරලේ ප්‍රාදේශීය සභා ප්‍රදේශය |
| (11) ගහ ඉහළ කෝරලේ ප්‍රාදේශීය සභා ප්‍රදේශය | (12) පාත හේවාහැට ප්‍රාදේශීය සභා ප්‍රදේශය                    |
| (13) උඩ දුම්බර ප්‍රාදේශීය සභා ප්‍රදේශය    | (14) උඩුනුවර ප්‍රාදේශීය සභා ප්‍රදේශය                        |
| (15) පුජාපිටිය ප්‍රාදේශීය සභා ප්‍රදේශය    | (16) තුම්පනේ ප්‍රාදේශීය සභා ප්‍රදේශය                        |

(ඇ) ගල්ල දිස්ත්‍රික්කය:

- |   |  |
|---|--|
| (01) හබරාදුව ප්‍රාදේශීය සභා ප්‍රදේශය    | (02) නාගොඩ ප්‍රාදේශීය සභා ප්‍රදේශය         |
| (03) අම්බලන්ගොඩ ප්‍රාදේශීය සභා ප්‍රදේශය | (04) බෝපේ - පෝද්දල ප්‍රාදේශීය සභා ප්‍රදේශය |
| (05) බෙන්තොට ප්‍රාදේශීය සභා ප්‍රදේශය    | (06) නියාගම ප්‍රාදේශීය සභා ප්‍රදේශය        |
| (07) අක්මිමන ප්‍රාදේශීය සභා ප්‍රදේශය    | (08) ඇල්පිටිය ප්‍රාදේශීය සභා ප්‍රදේශය      |
| (09) කරන්දෙණිය ප්‍රාදේශීය සභා ප්‍රදේශය  |  |

සටහන: ඉහත හබරාදුව ප්‍රාදේශීය සභා ප්‍රදේශය, හබරාදුව සහ ඉමදුව යනුවෙන් ප්‍රාදේශීය සභා දෙකක් වශයෙන් ද, කරන්දෙණිය ප්‍රාදේශීය සභා ප්‍රදේශය, කරන්දෙණිය සහ වැලිවිටිය - දිවිතුර යනුවෙන් ප්‍රාදේශීය සභා දෙකක් වශයෙන් ද ප්‍රතිස්ථාපනය කර ඇත. මේ අනුව මේ සියලු ම ප්‍රාදේශීය සභා ප්‍රදේශ තුළ මෙම නියමය අදාළ වේ.

(ඈ) හම්බන්තොට දිස්ත්‍රික්කය:

- |   |                                       |
|---|---------------------------------------|
| (01) බෙලිඅත්ත ප්‍රාදේශීය සභා ප්‍රදේශය       | (02) තංගල්ල ප්‍රාදේශීය සභා ප්‍රදේශය   |
| (03) අඟුණකොලපැලැස්ස ප්‍රාදේශීය සභා ප්‍රදේශය | (04) වීරකැටිය ප්‍රාදේශීය සභා ප්‍රදේශය |

(ඉ) රත්නපුර දිස්ත්‍රික්කය:

- |   |   |
|---|---|
| (01) අටකලන්පන්න ප්‍රාදේශීය සභා ප්‍රදේශය | (02) අයගම ප්‍රාදේශීය සභා ප්‍රදේශය       |
| (03) ඉඹුල්පේ ප්‍රාදේශීය සභා ප්‍රදේශය    | (04) කුරුවිට ප්‍රාදේශීය සභා ප්‍රදේශය    |
| (05) රත්නපුර ප්‍රාදේශීය සභා ප්‍රදේශය    | (06) වැලිගොපොල ප්‍රාදේශීය සභා ප්‍රදේශය  |
| (07) බළංගොඩ ප්‍රාදේශීය සභා ප්‍රදේශය     | (08) ඇහැලියගොඩ ප්‍රාදේශීය සභා ප්‍රදේශය  |
| (09) කොළොන්න ප්‍රාදේශීය සභා ප්‍රදේශය    | (10) කලවාන ප්‍රාදේශීය සභා ප්‍රදේශය      |
| (11) නිවිතිගල ප්‍රාදේශීය සභා ප්‍රදේශය   | (12) පැල්මඩුල්ල ප්‍රාදේශීය සභා ප්‍රදේශය |

සටහන: ඉහත අටකලන්පන්න ප්‍රාදේශීය සභා ප්‍රදේශය, ගොඩකවෙල සහ කහවත්ත යනුවෙන් ප්‍රාදේශීය සභා දෙකක් වශයෙන් ප්‍රතිස්ථාපනය කර ඇත. මේ අනුව මේ ප්‍රාදේශීය සභා ප්‍රදේශ තුළ ද මෙම නියමය අදාළ වේ.

**2. 1989. 03. 10 දිනැති IV (ආ) කොටස ගැසට් පත්‍රයේ 478 පිටුව.**

(අ) කෑගල්ල දිස්ත්‍රික්කය:

- |  |   |
|--|---|
| (01) රඹුක්කන ප්‍රාදේශීය සභා ප්‍රදේශය   | (02) අරණායක ප්‍රාදේශීය සභා ප්‍රදේශය     |
| (03) යටියන්තොට ප්‍රාදේශීය සභා ප්‍රදේශය | (04) වරකාපොල ප්‍රාදේශීය සභා ප්‍රදේශය    |
| (05) මාවනැල්ල ප්‍රාදේශීය සභා ප්‍රදේශය  | (06) රුවන්වැල්ල ප්‍රාදේශීය සභා ප්‍රදේශය |
| (07) ගලිගමුව ප්‍රාදේශීය සභා ප්‍රදේශය   | (08) දැරණියගල ප්‍රාදේශීය සභා ප්‍රදේශය   |
| (09) දෙහිඹවිට ප්‍රාදේශීය සභා ප්‍රදේශය  | (10) කෑගල්ල ප්‍රාදේශීය සභා ප්‍රදේශය     |

(ආ) කුරුණෑගල දිස්ත්‍රික්කය:

- |   |  |
|---|--|
| (01) පන්නල ප්‍රාදේශීය සභා ප්‍රදේශය      | (02) පඬුවස්නුවර ප්‍රාදේශීය සභා ප්‍රදේශය  |
| (03) වාරියපොල ප්‍රාදේශීය සභා ප්‍රදේශය   | (04) කුරුණෑගල ප්‍රාදේශීය සභා ප්‍රදේශය    |
| (05) බිංගිරිය ප්‍රාදේශීය සභා ප්‍රදේශය   | (06) නිකවැරටිය ප්‍රාදේශීය සභා ප්‍රදේශය   |
| (07) පොල්ගහවෙල ප්‍රාදේශීය සභා ප්‍රදේශය  | (08) කුලියාපිටිය ප්‍රාදේශීය සභා ප්‍රදේශය |
| (09) පොල්පිනිගම ප්‍රාදේශීය සභා ප්‍රදේශය | (10) රිදිගම ප්‍රාදේශීය සභා ප්‍රදේශය      |
| (11) කොබෙයිගනේ ප්‍රාදේශීය සභා ප්‍රදේශය  | (12) මාවතගම ප්‍රාදේශීය සභා ප්‍රදේශය      |
| (13) ඉබ්බාගමුව ප්‍රාදේශීය සභා ප්‍රදේශය  | (14) අලව්ව ප්‍රාදේශීය සභා ප්‍රදේශය       |
| (15) මහව ප්‍රාදේශීය සභා ප්‍රදේශය        |  |

සටහන: ඉහත බිංගිරිය ප්‍රාදේශීය සභා ප්‍රදේශය, බිංගිරිය සහ උඩුබද්දාව යනුවෙන් ප්‍රාදේශීය සභා දෙකක් වශයෙන් ද, අලව්ව ප්‍රාදේශීය සභා ප්‍රදේශය අලව්ව සහ නාරම්මල යනුවෙන් ප්‍රාදේශීය සභා දෙකක් වශයෙන් ද ප්‍රතිස්ථාපනය කර ඇත. මේ අනුව මේ සියලු ම ප්‍රාදේශීය සභා ප්‍රදේශ තුළ මෙම නියමය අදාළ වේ.

(ඇ) නුවරඑළිය දිස්ත්‍රික්කය:

- |  |                                     |
|--|-------------------------------------|
| (01) හඟුරන්කෙත ප්‍රාදේශීය සභා ප්‍රදේශය | (02) අඹගමුව ප්‍රාදේශීය සභා ප්‍රදේශය |
|--|-------------------------------------|

සටහන: ඉහත අඹගමුව ප්‍රාදේශීය සභා ප්‍රදේශය, අඹගමුව, මස්කෙලිය සහ නෝර්වුඩ් යනුවෙන් ප්‍රාදේශීය සභා තුනක් වශයෙන් ප්‍රතිස්ථාපනය කර ඇත. මේ සියලු ප්‍රාදේශීය සභා ප්‍රදේශ තුළ ද මෙම නියමය අදාළ වේ.

(ඇ) පුත්තලම දිස්ත්‍රික්කය:

- (01) නවගත්තේගම ප්‍රාදේශීය සභා ප්‍රදේශය
- (02) කල්පිටිය ප්‍රාදේශීය සභා ප්‍රදේශය
- (03) වනාතවිල්ලුව ප්‍රාදේශීය සභා ප්‍රදේශය
- (04) ආනමඩුව ප්‍රාදේශීය සභා ප්‍රදේශය
- (05) පුත්තලම ප්‍රාදේශීය සභා ප්‍රදේශය
- (06) හලාවත ප්‍රාදේශීය සභා ප්‍රදේශය
- (07) ආරච්චිකට්ටුව ප්‍රාදේශීය සභා ප්‍රදේශය
- (08) නාත්තන්ඩිය ප්‍රාදේශීය සභා ප්‍රදේශය
- (09) වෙන්නස්පුව ප්‍රාදේශීය සභා ප්‍රදේශය

(ඉ) මාතර දිස්ත්‍රික්කය:

- (01) කඹුරුපිටිය ප්‍රාදේශීය සභා ප්‍රදේශය
- (02) මුලටියන ප්‍රාදේශීය සභා ප්‍රදේශය
- (03) හක්මන ප්‍රාදේශීය සභා ප්‍රදේශය
- (04) මාතර ප්‍රාදේශීය සභා ප්‍රදේශය
- (05) අකුරැස්ස ප්‍රාදේශීය සභා ප්‍රදේශය
- (06) පස්ගොඩ ප්‍රාදේශීය සභා ප්‍රදේශය
- (07) දික්වැල්ල ප්‍රාදේශීය සභා ප්‍රදේශය
- (08) කොටපොල ප්‍රාදේශීය සභා ප්‍රදේශය
- (09) දෙවිනුවර ප්‍රාදේශීය සභා ප්‍රදේශය
- (10) තිහගොඩ ප්‍රාදේශීය සභා ප්‍රදේශය
- (11) වැලිගම ප්‍රාදේශීය සභා ප්‍රදේශය

සටහන: ඉහත කඹුරුපිටිය ප්‍රාදේශීය සභා ප්‍රදේශය, කඹුරුපිටිය සහ කිරින්ද - පුහුල්වැල්ල යනුවෙන් ප්‍රාදේශීය සභා දෙකක් වශයෙන් ද, අකුරැස්ස ප්‍රාදේශීය සභා ප්‍රදේශය අකුරැස්ස සහ අතුරලිය යනුවෙන් ප්‍රාදේශීය සභා දෙකක් වශයෙන් ද ප්‍රතිස්ථාපනය කර ඇත. මේ අනුව මේ සියලු ම ප්‍රාදේශීය සභා ප්‍රදේශ තුළ මෙම නියමය අදාළ වේ.

**3. 1989. 04. 28 දිනැති IV (ආ) කොටස ගැසට් පත්‍රයේ 652 පිටුව.**

(අ) බදුල්ල දිස්ත්‍රික්කය:

- (01) සොරණාතොට ප්‍රාදේශීය සභා ප්‍රදේශය
- (02) ඌව පරණගම ප්‍රාදේශීය සභා ප්‍රදේශය
- (03) රිදිමාලියද්ද ප්‍රාදේශීය සභා ප්‍රදේශය
- (04) හාලිඇල ප්‍රාදේශීය සභා ප්‍රදේශය
- (05) වැලිමඩ ප්‍රාදේශීය සභා ප්‍රදේශය
- (06) මීගහකිවුල ප්‍රාදේශීය සභා ප්‍රදේශය
- (07) පස්සර ප්‍රාදේශීය සභා ප්‍රදේශය
- (08) ඇල්ල ප්‍රාදේශීය සභා ප්‍රදේශය
- (09) බණ්ඩාරවෙල ප්‍රාදේශීය සභා ප්‍රදේශය
- (10) කන්දකැටිය ප්‍රාදේශීය සභා ප්‍රදේශය
- (11) බදුල්ල ප්‍රාදේශීය සභා ප්‍රදේශය